

# **El patrimonio histórico-artístico desaparecido en el Rincón de Ademuz (I): tres piezas de orfebrería de la iglesia parroquial de Castielfabib**

Muy poco tiene que ver el aspecto que hoy presentan los templos del Rincón de Ademuz con el que lucieron en el pasado, entonces bien nutridos de todo tipo de ornamentos y objetos artísticos. Los dos últimos siglos se han mostrado especialmente perniciosos para el patrimonio sacro de iglesias y ermitas de la comarca, que paulatinamente han ido vaciándose de su antaño rico patrimonio mueble.

Los contados inventarios conocidos procedentes de distintos archivos dan cuenta de esa riqueza y las aún más escasas fotografías revelan el aspecto y valía de algunas piezas. Sin embargo, apenas unas pocas han sido objeto de atención y estudio<sup>1</sup>.

Con el presente artículo iniciamos una serie dedicada a esos objetos perdidos de las iglesias del Rincón de Ademuz. Y hemos querido comenzarla analizando tres piezas de orfebrería pertenecientes a la iglesia de Nuestra Señora de los Ángeles de Castielfabib, el templo parroquial de mayor antigüedad en la comarca del Rincón de Ademuz. Se trata del hostiero de hierro, la cruz procesional grande y un cáliz, piezas que, aunque situadas cronológicamente en fechas diversas que van desde el siglo XV a finales del XVI, todas ellas fueron testigos de los últimos momentos del apogeo medieval de la villa y de su parroquial.

---

<sup>1</sup> Entre ellas hay que destacar el desaparecido retablo de san Juan Bautista de la ermita de Nuestra Señora de la Huerta de Ademuz, la Cruz Procesional Grande y la cruz-relicario del *Lignum Crucis* pertenecientes a la iglesia arciprestal de san Pedro y san Pablo de Ademuz. ESLAVA BLASCO, R.: *Ademuz y su patrimonio histórico-artístico*. Ademuz, 2007. Pp. 123-125, 25-27 y 68-71. También se perdió la talla gótica de la Virgen con Niño, el hostiero, así como las deliciosas tallas dieciochescas de alabastro italiano –san Roque, san Miguel Arcángel y Virgen del Pilar- provenientes de la iglesia parroquial de Nuestra Señora de los Ángeles de Vallanca. ESLAVA BLASCO, R.: *Vallanca y su patrimonio histórico-artístico religioso*. Vallanca, 2006. Pp. 16-18, 20-21 y 71-77.

## Los inventarios de la iglesia parroquial de Castielfabib

Una buena parte del patrimonio mueble que la iglesia parroquial de Nuestra Señora de los Ángeles de Castielfabib atesoró en el pasado nos es conocida a través de dos catálogos, realizados en fechas lo suficientemente distantes como para ver la evolución y el aumento de ese patrimonio castielero.

El primer inventario conocido por el momento data de 1425. Se trata de un protocolo notarial que el 29 de marzo de ese año era levantado en presencia del rector parroquial y de las autoridades municipales. Los objetos enumerados en él no son excesivos, se puede decir que los necesarios; abundan las ropas y los libros litúrgicos, sin embargo la orfebrería se reduce únicamente a lo siguiente<sup>2</sup>:

[...] Item, dos cálices de plata dorados a la part de dentro con sus patenas  
**Item, dos ostios de fierro, unos grandes e otros chicos** [...]

En la sorprendente escasez de objetos de plata, previsiblemente algo tuvo que ver el proceloso siglo XIV, sembrado de conflictos bélicos (algunos, como las guerras con Castilla, afectaron seriamente a Castielfabib, sitiada y saqueada dos veces por las tropas de Pedro I de Castilla), epidemias de peste y una inseguridad general que, de manera particular perturbó el obispado de Segorbe, todavía en proceso de afianzamiento.

En cambio, casi dos siglos después la sacristía parroquial de Castielfabib presentaba un aspecto bien diferente. El inventario realizado en 1600, con motivo de la visita del obispo Feliciano de Figueroa a la villa, revela un sustancial aumento patrimonial, tanto en el apartado de plata como en el de ropas y otros ornamentos. La lista, hasta ahora inédita, refleja claramente lo afirmado<sup>3</sup>:

E después de esto reconoció su S<sup>a</sup> el inventario de dicha iglesia y halló en él la plata y ropas siguientes  
 Primeramente una custodia de plata dorada con su caja de ángeles y encima viril guarnecido de plata labrado y encima una cruz todo labrado de relieve  
**Itm una cruz grande de plata dorada labrada con su Cristo bulto encaxada en su pie de plata**  
 Itm otra cruz mediana de plata dorada como la mayor con su pie de una peça  
 Itm otra cruz pequeña con su reliquiario de plata el pie es de azófar  
**Itm siete cálices de plata con sus patenas el uno labrado de relieve y dorado todo** y otro quebrado el pie mandó su S<sup>a</sup> se adobase luego  
 Itm un portapaz de plata dorado con la figura de nra Señora  
 Itm un incensario de plata con su naveta  
 Itm unas vinageras de plata

<sup>2</sup> Archivo del Colegio del *Corpus Christi* de Valencia. Protocolos Notariales. 24.258. Notario, Pere Vicent. Protocolo citado en RUEDA MURRIA, J.: "La vida en el Rincón de Ademuz en la Edad Media". En *Ababol*, nº 27. Ademuz, 2001. Pp. 27-31. En un próximo artículo reproduciremos el inventario de 1425 completo, que en esta ocasión no ha sido posible por motivos de espacio.

<sup>3</sup> Archivo de la Catedral de Segorbe. 547 / IV-3-3, fols. 394-396.

Itm un hissopo de plata  
 Itm una fuente mediana de plata con nra S<sup>a</sup> en el fondo  
 Itm un agnus dei de plata cerrado por entrambas partes en que llevan el sanctíssimo sacramento a las massadas  
 Proveyó su S<sup>a</sup> y mandó que se haga luego una bolsa de terciopelo carmesí guarnecida de oro con sus cordones fuertes para que vaya colgada al cuello y allí dentro el agnus Dei con el sanctíssimo sacramento  
 Y mandó su señoría que quando se ofreciere pedir de noche de las masadas el sanctíssimo sacr<sup>o</sup> que dos hombres de la villa por su turno hayan de hir acompañando el sanctíssimo sacramento con dos lanternas y encargó al Justicia y Jurados que provean luego este turno y manden a los vecinos que vayan siempre que el vicario lo pidiere y no por esto se escuse el sacristán como suele hir  
 Itm unas crismas en que están los óleos  
 Itm una pechina para bautizar  
 Itm una caxica de plata en que esta reservado el sanctíssimo sacramento

#### Ropa

P<sup>o</sup> una capa de brocado carmesí con su freso y capilla bordado de Imágenes  
 Itm otra capa de domasco blanco con freso y capilla bordado  
 Itm otra de terciopelo carmesí con freso y capilla de terciopelo carmesí brodado  
 Itm otra capa de domasco morada con el mesmo freso y capilla  
 Itm otra de terciopelo verde con freso y capilla de raso  
 Itm un terno de domasco blanco  
 Itm un delante altar de raso verde viejo  
 Itm otro delante altar de domasco blanco viejo con una nra Sra [y] Jesús de brocado brodado de oro y seda  
 Itm un gremial y tovallola para [...] de domasco blanco  
 Itm una casulla con su adreço con canesa de raso amarillo labrado  
 Itm una casulla de cotonina blanca con una lista de seda amarilla y [...]  
 Itm otra de cotonina blanca aforrada en [...] negro  
 Itm un terno colorado de terciopelo carmesí con canesa bordada con delante altar de lo mesmo con tropheo bordado  
 Itm una towalla de raso colorado para el facistol  
 Itm una casulla violada de domasco con canesa de raso amarillo  
 Itm un ante altar de domasco violado con su towalla  
 Itm un terno de terciopelo negro con todo su adreço tiene estola y manipulo el gremial y towalla tiene alrededor franga de seda de colores y el delante altar tiene en medio un tropheo brodado de oro y seda  
 Itm una casulla de domasco verde con su estolla y manipulo  
 Itm una casulla verde de terciopelo morada la canesa de terciopelo verde  
 Itm un palio de terciopelo carmesí de seis bordones  
 Itm otro palio de damasco carmesí de quatro bordones  
 Itm una muceta de damasco blanco para llevar los sacramentos a los enfermos  
 Itm dos towallas de tafetán blanco y colorado con franjas de oro  
 Itm tres cubiertas de cálices de tafetán pajizo  
 Itm quatro pedaços de damasco morado y otros quatro de damasco verde para faldones y boca mangas  
 Itm tres tocas de seda blanca para poner delante el santísimo sacramento

Itm siete piezas de corporales con sus hijuelas los unos con una randa de oro y otros con una randa llana los demás son llanos tiene unos con una randa de punto de hilo de randa con su palia  
 Itm seis purificadores viejos  
 Itm seis albas de lienço viejas  
 Itm quatro ávitos  
 Itm quatro pieças de manteles todos viejos  
 Itm seis roquetes de lienço para el sacristán y a los niños  
 Itm dos lanternas para llevar quando sale el santísimo sacramento  
 Itm un niño Jesús con una capita de brocado  
 Itm un espejo de un palmo en quadro de cristal  
 Itm quatro candeleros de açofar viejos  
 Itm dos portapazes pequeñas de hierro  
 Itm una caja de oja de lata para las hostias  
 Itm siete bordones de palio y dos para las cruces  
 Itm dos candeleros de palo para los acólitos  
 Itm una lanterna de oja de lata  
 Itm una campanilla que se tañe quando sale el santísimo sacramento  
 Itm una arquilla chica para guardar menudencias  
**Itm unos hierros para hacer ostias**  
 Itm tres misales Romanos el uno es [...]

Itm un manual viejo  
 Itm una caldereta de cobre para el agua bendita  
 Itm un facistol  
 Itm una sartén de yerro para traer lumbre  
 Itm un escaño nuevo grande que está en la casa de la Iglesia  
 Itm un banco para poner los cirios de semana Sancta  
 Itm otro para el cirio pasqual  
 Itm dos barrones para poner el velo delante el altar a la quaresma  
 Itm una alfombra que está delante el altar  
 Itm quatro roquetes de lienço nuevos  
 Itm una alba y un ávito nuevos  
 Itm un delante altar de gua[...] con una imagen de nra Señora  
 Itm nueve cuerpos de libros de canto para el choro  
 Itm un breviario usado  
 Itm quatro pieças de esteras de esparto para poner en el cuerpo de la Iglesia  
 Itm otras dos esteras para la sacristía  
 Itm una alfombra que está delante el altar mayor  
 Toda la qual ropa y plata esta a cargo della Joan Navarro sacristán del qual su S<sup>a</sup> recibió juramento en forma si tenía otras joyas o ropa mas de la que arriba manifestó e dixo que no siendo testigos el doctor Ginés Crespo thesorero de segorbe y don Diego Cabeça de Vaca familiar de su S<sup>a</sup> .

La cierta abundancia y variedad de objetos custodiados en la sacristía de la iglesia parroquial de Castielfabib en 1600 es comparable, en esos momentos, a los de la iglesia parroquial de san Pedro Intramuros de Ademuz, que ya despuntaba como el principal centro eclesiástico comarcal. Nada tiene que ver este elenco de objetos con el existente en el año 1425. En los 175 años que separan uno de otro, la orfebrería había aumentado



**Fig. 1.** Hostiero de Castielfabib. Principios del siglo XV. Foto: Arxiu Amatller de Barcelona, nº 17476.

especialmente. Sólo un par de ejemplos. Los dos cálices que había en 1425, en 1600 ya eran siete, con sus respectivas patenas. En 1425 no se cita cruz de plata alguna, en 1600 son tres las existentes, una grande y dos pequeñas. Hemos subrayado, en el catálogo reproducido, las tres piezas que estudiaremos a continuación: el hostiero de hierro, la cruz procesional grande y un cáliz.

### **El hostiero de hierro de Castielfabib**

Los hostieros fueron objetos de presencia necesaria en todas las iglesias parroquiales, pues con ellos se fabricaban las obleas utilizadas para la eucaristía. Por lo que respecta al Rincón de Ademuz, sólo conocemos el aspecto de dos: el de Castielfabib y el de Vallanca. Ello gracias a la documentación fotográfica del *Arxiu Amatller* de Barcelona. Tomaban forma de largas tenazas, en cuyo extremo se situaba el molde que contenía en relieve las formas redondas, habitualmente dos grandes para el celebrante y dos pequeñas para comulgar el pueblo.

El hostiero de hierro de Castielfabib responde a esta descripción [**Fig. 1**]. Los dos moldes que han de configurar las hostias pequeñas de comulgar el pueblo se resuelven con imágenes de suma sencillez: por un lado aparece la abreviatura del nombre de Jesucristo (IHS) y por el otro el rostro del Cristo nimbado.

En cambio, los dos moldes que sirven para fabricar las hostias del oficiante, de mayor tamaño, presentan sendas escenas. Aunque su estilo es muy sumario también, la carga simbólica es mayor, aludiendo a la pasión de Cristo. El reverso nos muestra un Nazareno atado a la columna, doliente,

y nimbado. El personaje queda guarnecido por una arquitectura, semejante a una rejería gótica muy decorada en los remates, tratando de recordar el palacio de Pilatos. Toda la escena es circundada en su borde exterior por una inscripción en letras góticas que reza: *ANGELUS DOMIN*. El anverso nos muestra una escena cronológicamente posterior a la flagelación: la crucifixión. Se trata de un crucificado nimbado, de tres prominentes clavos, flanqueado por diversos símbolos e instrumentos de la pasión. Al lado izquierdo aparecen la lanza, la escalera, el gallo, el martillo y los clavos. Por el lado derecho una segunda escalera, la caña con la esponja y los látigos. También esta escena queda rodeada por una inscripción en letras góticas, que es continuación de la que aparecía en el reverso, y que reza: *QUI MANDUCAT MEAM*. En definitiva, la leyenda completa es eucarística, y completa quedaría del siguiente modo: *ANGELUS DOMINI QUI MANDUCAT MEAM [CARNEM]*<sup>4</sup>.

La pieza que acabamos de describir aparece citada en el catálogo de 1425, junto a un segundo juego de hostieros<sup>5</sup>, y su cronología habría que situarla en las primeras décadas de esa centuria. Por otro lado, más tardío es el también desaparecido hostiero de Vallanca, que data del siglo XVI. Éste último presenta semejanzas con el de Castiel, especialmente en los moldes de las hostias del celebrante, que muestran las mismas escenas pero resueltas con mayor simplicidad y sin los instrumentos de la pasión. La foto del *Arxiu Amatller* revela que el hostiero de Vallanca se hallaba muy deteriorado ya a principios de siglo XX, lo que dificulta la identificación de las imágenes de los moldes pequeños y de las inscripciones, en letra capital, pero ilegibles.

El hostiero de Castielfabib tuvo un final misterioso. Todavía se conservaba en la villa en la década de 1970. En esas fechas se organizó un museo etnográfico en la Casa Abadía, el pionero en la comarca<sup>6</sup>. El museo gozó de una vida efímera, pues pronto se disolvió y los objetos fueron repartidos a sus propietarios, fundamentalmente vecinos de Castielfabib que habían contribuido a configurar la muestra con sus aportaciones. Por fuentes orales sabemos que el hostiero de hierro estuvo presente entre los fondos expuestos, pero desde entonces su paradero se desconoce.

### **La cruz procesional grande de Castielfabib**

El inventario de la iglesia de Castiel de 1600 cita tres cruces de plata, una grande y dos de menor tamaño. La primera de ellas es descrita en la

<sup>4</sup> Que podría traducirse por: “Ángel del Señor quien come de mi [carne]”, frase tomada del Evangelio de san Juan (Jn, 6, 56-57) y aquí ligeramente transformada.

<sup>5</sup> Archivo del Colegio del *Corpus Christi* de Valencia. *Ibidem*.

<sup>6</sup> GÓMEZ CASINO, A.: “Patrimonio comarcal: Ay, si don Enrique levantara la cabeza...”. En *Rincón de Ademuz. Tu rincón de información*, nº 6. Periódico del Rincón de Ademuz publicado por el Grupo de Acción Local. Casas Altas, 2003. P. 10.

documentación del obispo Figueroa en los siguientes términos<sup>7</sup>: “una cruz grande de plata dorada labrada con su Cristo bulto encaxada en su pie de plata”. Con esta breve y concisa descripción el escribano episcopal aludía sin duda a la Cruz Procesional Grande, cuya foto del *Arxiu Amatller* nos revela más detalles de su aspecto [Fig. 2].

Se trata de una bella pieza en plata que debió ingresar en la sacristía castielera no muy posteriormente a 1425, pues no aparece citada en el catálogo confeccionado ese año. La cruz es latina, con los brazos recorridos por una decoración de hojas de roble cincelada y bollandada y rematados en forma flordelisada, dentro de la tradición de la orfebrería valenciana de esos momentos. En cada uno de los cuatro brazos se incorporan además medallones tetralobulados con escenas y personajes en su interior, de tradición italiana, recurso muy utilizado también por los talleres valencianos.

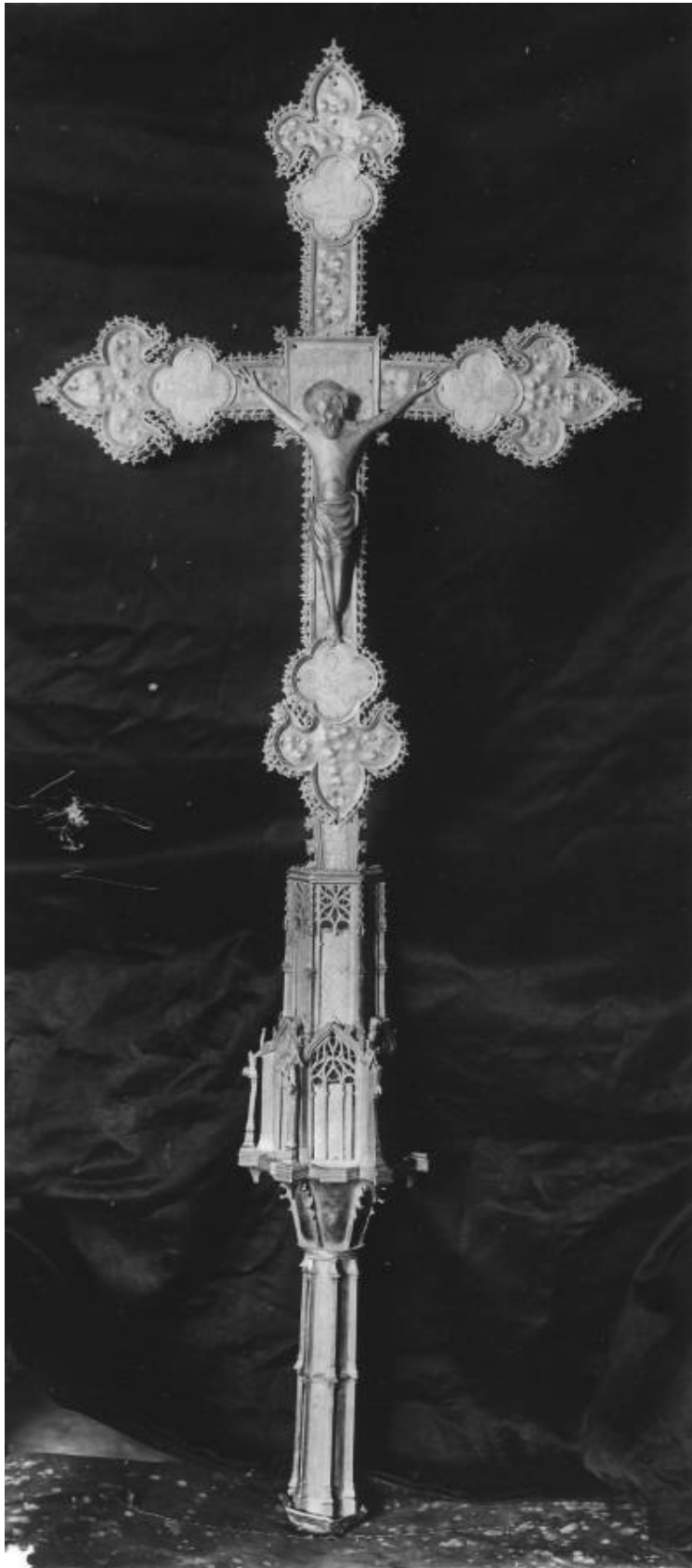
La lectura del anverso es del siguiente modo: en el medallón superior aparece la resurrección de Lázaro, en el de la izquierda un ángel que representa al evangelista Mateo (sostiene en sus manos una filacteria con la leyenda en valenciano: *MATEU*) y en el de la derecha y en el inferior dos féminas sin atributo alguno, por lo que podría tratarse de la Virgen y María Magdalena o, menos probable, de las hermanas de Lázaro, Marta y María. El centro de la cruz aparece adornado con una placa, en este caso cuadrangular, que representa en su interior la Santa Cena, con Cristo en el centro rodeado de los apóstoles. Esta escena sirve de apoyo para la cabeza de un crucificado de fundición y de bulto redondo, que aparece nimbado y sujeto con tres clavos a la cruz.

En el reverso de la cruz procesional puede distinguirse lo siguiente: el medallón superior contiene la escena del Pelicano dando de comer a sus crías, el izquierdo el toro (símbolo de san Lucas), el derecho el león (símbolo de san Marcos) y el inferior el águila (símbolo de san Juan); los emblemas de los evangelistas presentan filacterias con sus respectivos nombres en valenciano: *LLUC*, *MARC* y *IOAN*. El centro de la cruz, por esta parte, queda ornado con una placa cuadrangular que representa a un Cristo salvador en majestad, sedente, bendiciendo con la mano derecha y sosteniendo la bola del orbe en la izquierda.

De todo el despliegue iconográfico de la cruz procesional de Castielfabib, hay que destacar el pasaje de la resurrección de Lázaro, relatado por el evangelista Juan (Jn, 11, 1-44). Al episodio se le confiere una gran importancia al situarlo en el lado principal de la cruz, que exhibe al Crucificado. De hecho, el milagro de Lázaro es una prefiguración bíblica de la muerte y resurrección de Jesucristo. En el reverso hemos de destacar la presencia, en la cartela superior, del Pelicano alimentando a sus crías con

---

<sup>7</sup> A.C.S. *Ibidem*.



**Fig. 2.** Cruz Procesional Grande de Castielfabib. Siglo XV (primer tercio).  
Foto: *Arxiu Amatller* de Barcelona, nº 17473.



la sangre de su buche, símbolo del sacrificio de Cristo, que derrama su sangre por sus hijos, y también eucarístico. Finalmente, la presencia de los símbolos zoomorfos de los cuatro evangelistas es muy corriente en las cruces procesionales, si bien el modo en que se hallan distribuidos en la de Castielfabib no lo es, ya que el ángel de san Mateo aparece separado de los otros tres evangelistas<sup>8</sup>. En conjunto, el significado de la cruz de Castiel es pasional y eucarístico.

La cruz se sostiene, por su parte inferior, en una macolla que presenta una esbelta arquitectura gótica de planta hexagonal y dos cuerpos, a modo de torre o cimborrio. El cuerpo inferior luce por cada una de sus caras amplios ventanales trilobulados y coronados por una fina tracería flamígera, reforzados en las jambas por contrafuertes y pilarcillos exentos a modo de arbotantes. El cuerpo superior, más sencillo y de remate plano, presenta ventanales geminados con tracería gótica estrellada y flanqueados por esbeltos contrafuertes rematados por pináculos adosados. La macolla se sustenta en un astil también de carácter arquitectónico, a modo de pilar de sección hexagonal y cuyas aristas se hallan reforzadas por contrafuertes<sup>9</sup>.

La tipología de la cruz de Castiel es frecuente en la orfebrería valenciana desde finales del siglo XIV y cuenta con ejemplos similares en varias parroquiales del antiguo obispado de Segorbe como Pina de Montalgrao, Alpuente o El Toro, ésta última la más semejante a la de Castielfabib en lo que a despliegue iconográfico se refiere.

### **El cáliz de Castielfabib**

El catálogo de 1425 nombraba únicamente dos cálices en la sacristía de la iglesia parroquial de Castielfabib. Éstos aumentaron a siete en el inventario de 1600. De entre estas siete copas con sus respectivas patenas, hay una que remarca el escribano del obispo Figueroa con las siguientes palabras<sup>10</sup>: “siete cálices de plata con sus patenas, el uno labrado de relieve y dorado todo”. Esta breve indicación, seguramente impresionado el escribano por el trabajo de repujado que exhibía la pieza, nos remite al cáliz fotografiado por el señor Mas a principios del siglo XX y del que reproducimos su imagen [Fig. 3]. Sin duda, era una de las últimas copas que había ingresado en la sacristía de Castielfabib, en las postrimerías del siglo XVI.

<sup>8</sup> Aunque muy posiblemente esa disposición se deba a una alteración posterior del orden de los tetralóbulos, que en la foto aparecen con fijaciones faltantes. Un orden quizá más lógico sería el que ahora proponemos. En el anverso: el Pelicano alimentando a sus crías en el brazo superior, las dos féminas a los lados y la resurrección de Lázaro en el inferior, con la Santa Cena en el centro. El reverso tendría en el centro el Cristo en majestad con un evangelista en cada uno de los cuatro brazos.

<sup>9</sup> Algunos elementos arquitectónicos de la macolla y el astil presentan semejanzas con los empleados en el Relicario Lignum Crucis de Alpuente y en otras piezas que datan del segundo cuarto del siglo XV.

<sup>10</sup> A.C.S. *Ibidem*.

El bello cáliz presenta la base de planta circular, de buen relieve y distribuida en dos bandas. La inferior desarrolla en diversas cartelas, a modo de escudos, varios símbolos de la pasión de Cristo, que no pueden leerse completamente, pues sólo existe una fotografía de la pieza. La banda superior del pie es más repetitiva, pues se compone de una serie de ovas sobre fondo picado. La base se prolonga en un astil cuya decoración se concentra en su parte inferior, cilíndrica y con aplicaciones de cabezas aladas de querubines, así como en el abultado nudo, en forma de búcaro y donde vuelven a aparecer los angelotes pero intercalados por guirnalda de frutos y flores. Por último, la copa presenta perfil acampanado, con una sotocopa profusamente decorada. Esa ornamentación combina cartelas – esta vez conteniendo cabujones- y de nuevo cabezas aladas de querubines; la decoración de la sotocopa está rematada por una crestería de minúsculas y refinadas palmetas.

El paralelo del cáliz de Castielfabib con otras obras de la comarca es patente<sup>11</sup>. En primer lugar, el repetitivo motivo de las cabezas de querubines está presente también en el escudo de la desaparecida Casa Abadía de Vallanca, erigida por las mismas fechas, principios del siglo XVII. Sin embargo, si debemos relacionar el cáliz de Castielfabib con alguna pieza de orfebrería comarcal esa es, sin duda, el hisopo grande de la iglesia arciprestal de san Pedro y san Pablo de Ademuz. Éste presenta motivos decorativos semejantes, como las cartelas incluyendo símbolos (en este caso, alusivos a san Pedro) y los querubines alados de fundición. La coincidencia de sus motivos y estilo permite darles una idéntica procedencia y cronología, los talleres valencianos de finales del siglo XVI, como era todavía habitual en la orfebrería comarcal.

A la vista de éstas y otras obras de plata estudiadas, se puede afirmar que fue la ciudad de Valencia –en menor medida Segorbe- la tradicional suministradora de las piezas de orfebrería que llegaron a las iglesias del Rincón de Ademuz a lo largo de los siglos, alcanzando su punto culminante en el siglo XVIII con obras de alcance como la Custodia Grande de Ademuz<sup>12</sup>. Así seguiría siendo hasta bien entrado el siglo XIX, en que comenzaron a introducirse piezas provenientes de talleres madrileños.

© Raúl Eslava Blasco  
Valencia, 25 de mayo de 2008

<sup>11</sup> También con otras piezas situadas en el ámbito del antiguo obispado de Segorbe, como la cruz relicario de Pina de Montalgrao, cuyo astil presenta algunos elementos decorativos semejantes al astil del cáliz de Castielfabib.

<sup>12</sup> Conservada en la Sacristía Nueva de la iglesia arciprestal de san Pedro y san Pablo de Ademuz, se halla entre las mejores del ámbito valenciano dieciochesco; cuenta con varios elementos de fundición, cuyos moldes fueron ejecutados por el acreditado escultor José Esteve Bonet.



**Fig. 3.** Cáliz de Castielfabib. Finales del siglo XVI. Foto: *Arxiu Amaller* de Barcelona, n° 17472.